

# 【経済パーソン】イーロン・マスク氏の名言&迷言集

## 【経済パーソン】イーロン・マスク氏の名言&迷言集

NEW 2018/2/8 トウシル編集チーム



#政治・経済

#米国株

#みんなの投資



印刷

第7回の経済パーソンは「イーロン・マスク」氏です。電気自動車の特斯拉や、火星移住計画のスペースX社と、技術力・経営手腕ともに才能あふれる若き起業家。今回は、甘いマスクとチャームな一面を、マンガ家ma2さんに描いていただきました（トウシル編集）

## イーロン・マスク氏の経歴・略歴

アメリカの起業家であり、スペースX社（2060年代までに100万人を火星に移住させる大胆な計画をしている会社）の共同設立者およびCEO。PayPal社の前身であるX.com社（オンライン金融サービスと電子メールによる支払いサービスを行う会社）を1999年に設立した人物。天才起業家とよばれている。来日した際にラーメン二郎新宿歌舞伎町店に立ち寄ったエピソードも。



# イーロン・マスク

イーロン・マスクは、お金のためではなく、100年後、200年後の人類の未来のために働いていると公言しています。  
人類を未来へ導くために情熱を傾けるイーロン・マスク。彼の言葉は、どれもとても熱い！

- 失敗なんてひとつの選択肢にすぎない。失敗することがなかったら、どうしてイノベーションを起こせるだろう？
- 自分が本当に大切だと思えることなら、たとえ周りから何を言われようと最後までやり抜くことだね
- 根気強さは本当に大切だ。あきらめざるを得ない状況になるまで、自分から身を引いちゃダメだ。
- 実現するためには、かなりの努力が必要だ。そうしないと、結局は自分が惨めな思いをすることになる。
- 週に80?100時間は働くべきだ。地獄のよう？でも、それこそが成功の確率を引き上げるんだ。40時間しか働かない人と100時間働くあなたが、同じタスクをこなしたとする。わかるだろう？他人が1年かかるところを4ヶ月で達成することができるわけだ。
- 膨大なデータにアクセスして、どんなに離れていてもコミュニケーションができる現代社会。みんな当たり前のように考えているけれど、数百年前からしたらあり得ないよね。
- 目標がどこにあって何をすべきなのか？そのことが分かれば、人々はもっとよく働くはず。みんなが朝から働いて仕事を楽しむようになるのでは？

# 石原順監修 FX初心者本の決定版「最新 ゼロからわかる! FXチャートの基本と儲け方 売買シグナル早見表付き」

**最新** ゼロからわかる!

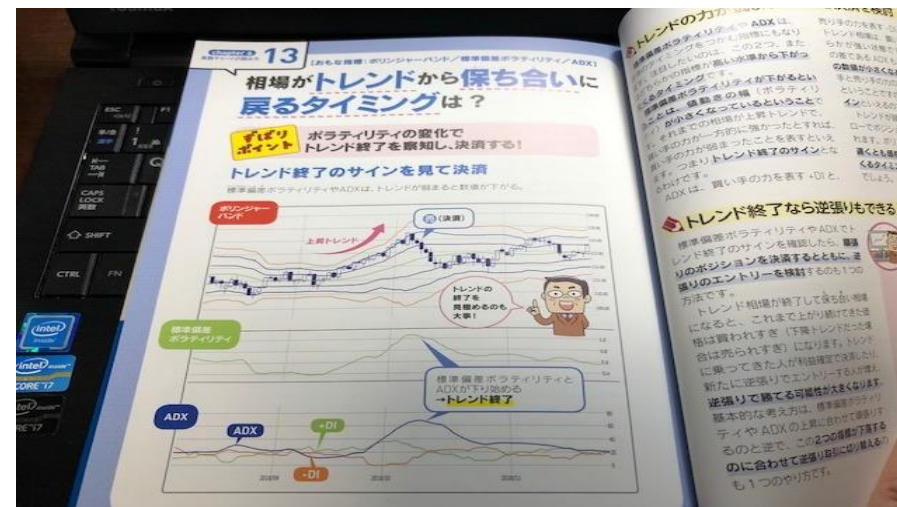
ファンドマネジャー  
石原 順 監修

# FX

チャートの基本と儲け方

売るとき 買いどきか わかる!

売買シグナル 早見表 付き



FXは、チャートが読めれば **勝てる!**

やさしい図解で 誰でもわかる!

- ▶ 勝てる相場の見極め方
- ▶ 順張り、逆張りの使い分け
- ▶ 「ダマシ」を回避する方法

…など

<https://books.rakuten.co.jp/rb/16153904/>

# トレンドの有無の見分け方

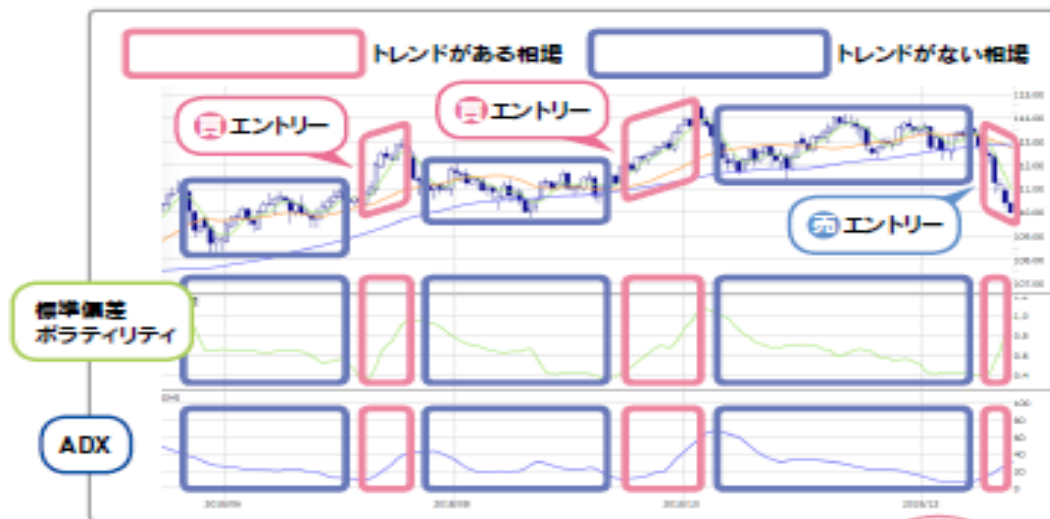
## エントリー前に確認 トレンドの有無の見分け方

ズバリ  
ポイント

標準偏差ボラティリティとADXが  
両方とも上昇しているか確認！

### トレンドの方向性がある相場とない相場

標準偏差ボラティリティとADXがどちらも上昇しているときは、相場に方向性があると  
考えられる。価格が上昇傾向ならば買い、下落傾向ならば売りでエントリーするのが順  
張りの方。



標準偏差ボラティリティ  
とADXが同時に上昇し  
ている期間は、相場に  
方向性がある。  
=トレンド相場

標準偏差ボラティリティとADXが並  
行のときや同時に下落しているとき、  
またはどちらかしか上昇していない  
期間は、相場に方向性がない。  
=保ち合い相場

トレンドが  
強いほど  
大きく  
勝てるかも

相場に強いトレンドが出ているサインは、標準偏差ボラティリティ（パラメーター：26）とADX（パラメーター：14）の2本のラインが一緒に上昇しているところである。売買注文のタイミングは、ボリンジャーバンド（パラメーター：21）で判断する。チャートのローソク足がボリンジャーバンドの±0.6シグマのラインを外側に飛び出したところがエントリー（新規注文）のポイントである。必ず標準偏差ボラティリティとADXのラインの傾きを確認して、トレンド相場であることを確認することがマストである。あとは、ローソク足が±0.6シグマの内側に戻ったら、エグジット、すなわちポジションを手仕舞うだけだ。



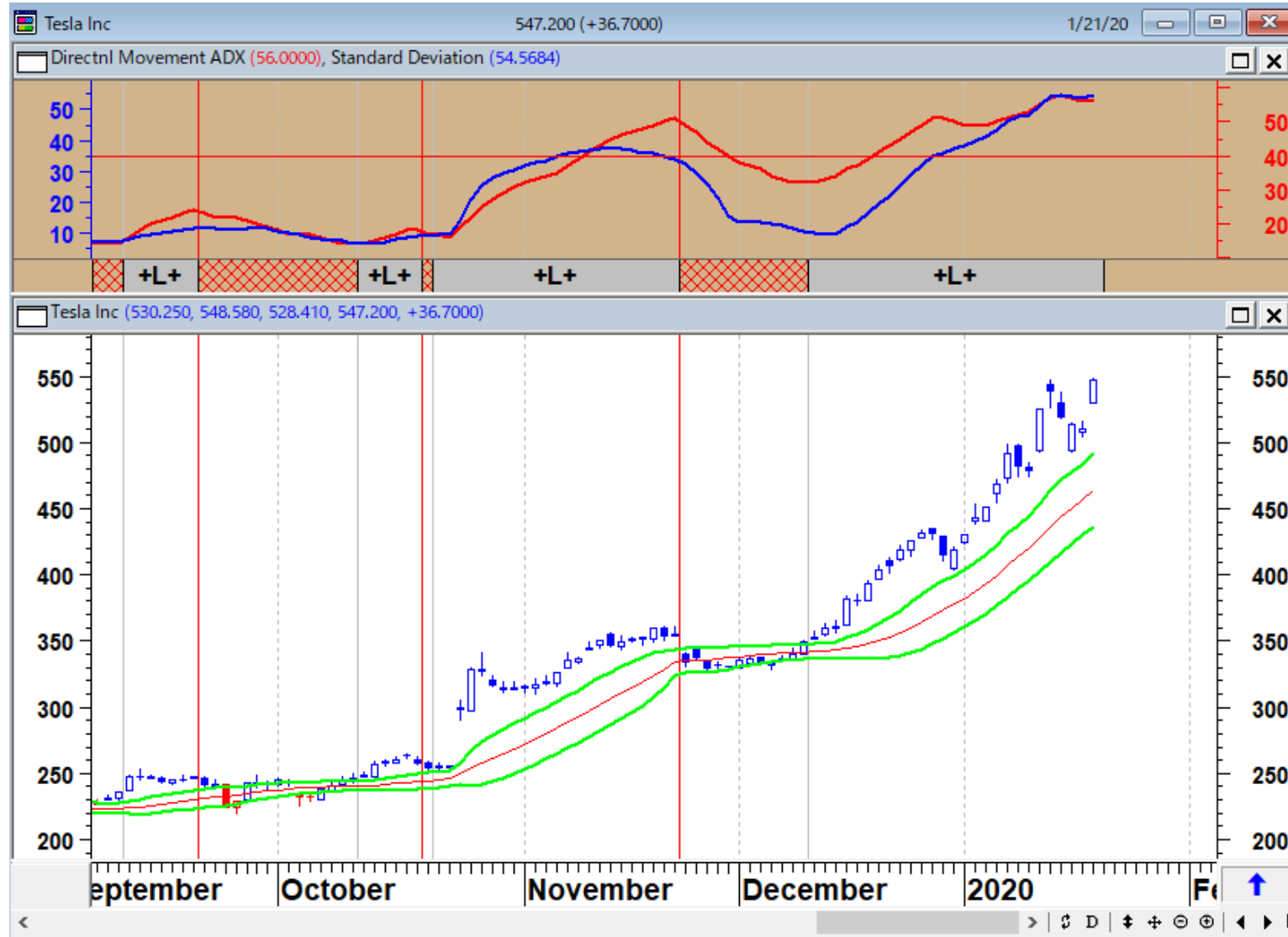
# テスラの日足・週足・月足



出所：パンローリングカスタムチャート

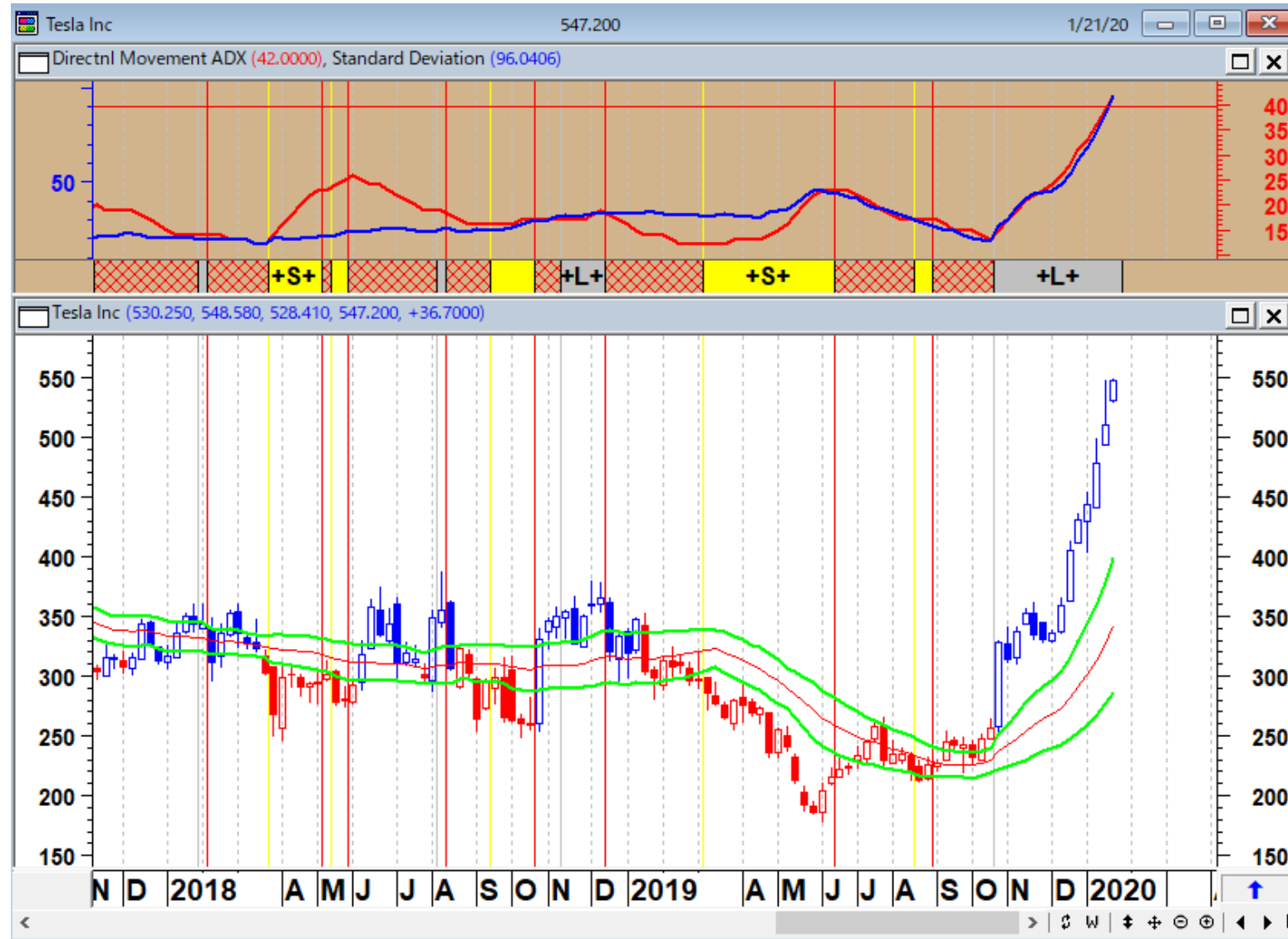
# テスラ（日足）

## 順張りの標準偏差ボラティリティトレードモデル



# テスラ (日足)

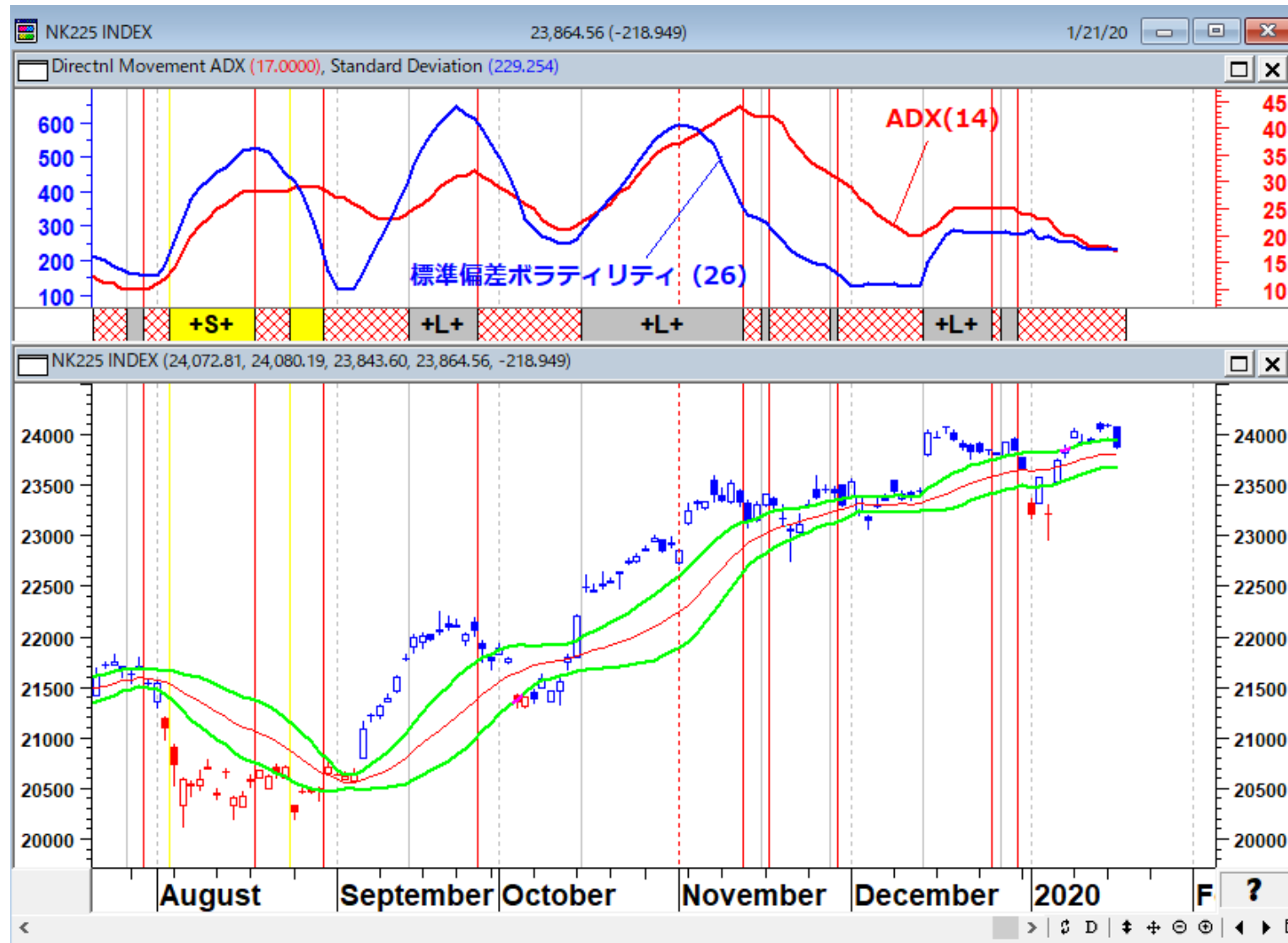
## 順張りの標準偏差ボラティリティトレードモデル





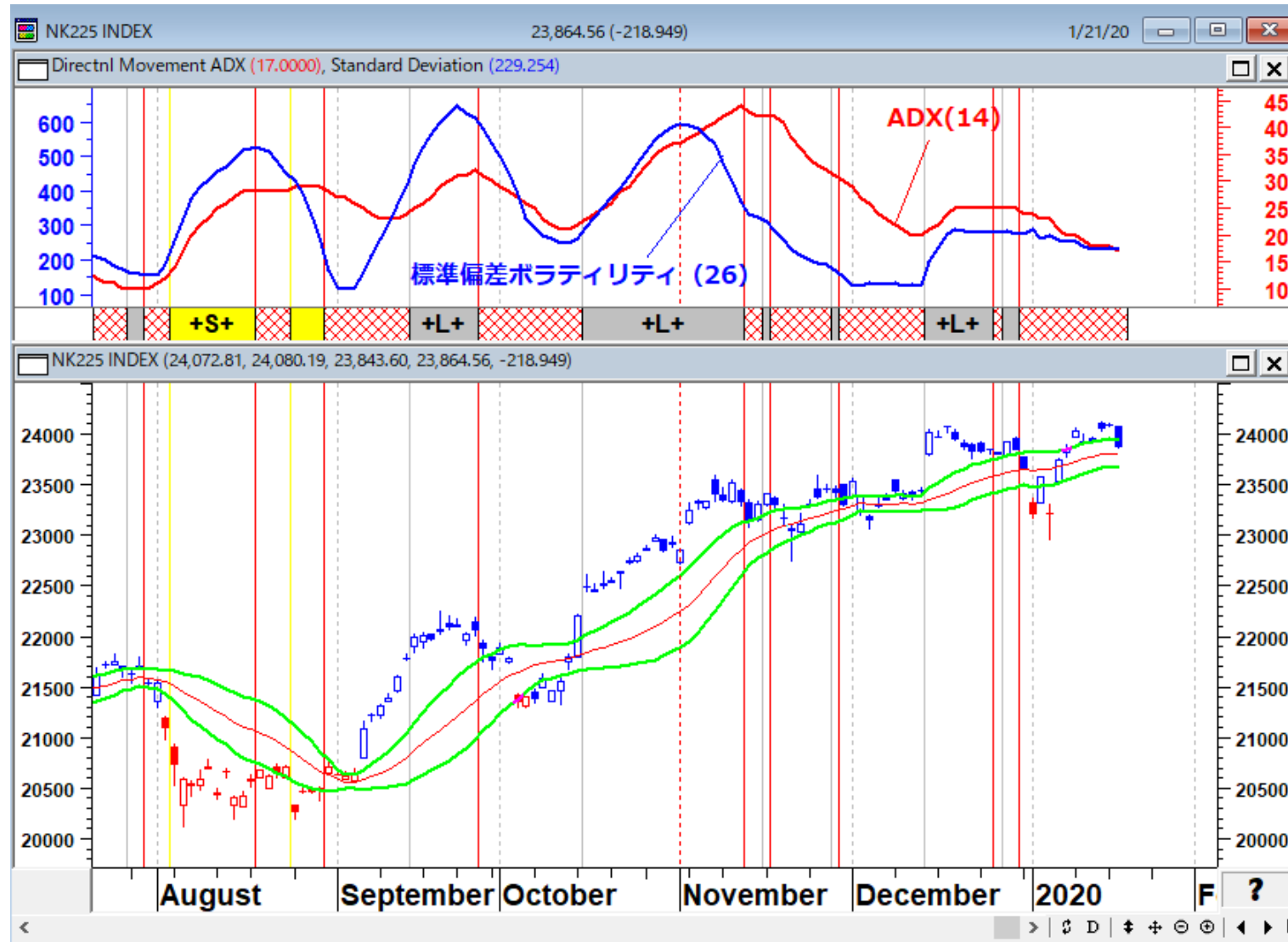
# 日経平均（日足）

## 順張りの標準偏差ボラティリティトレードモデル



# NYダウ (日足)

## 順張りの標準偏差ボラティリティトレードモデル



# 金融市場は「ねずみ講」も同然、いずれ崩壊へーグッゲンハイム

2020年1月22日 ブルームバーグ

米投資顧問会社グッゲンハイム・パートナーズのスコット・マイナード最高投資責任者（C I O）は、このところの相場上昇を高く評価しているダボス会議出席者らにメッセージがある。状況は見た目ほど良くないということだ。

マイナード氏は中央銀行の緩和的な金融政策によってもたらされた資産価格の膨張を「ポンジスキーム（ねずみ講）」になぞらえ、いずれ崩壊は避けられないとの考えを示した。

世界経済フォーラム（W E F）年次総会に合わせて記した書簡で、同氏は「転換点に達し、投資家がデフォルト（債務不履行）や格下げの増加に気付くようになる」と指摘。「その時期を予測するのは難しいが、このところの展開は2001－02年のリセッション（景気後退）に至るまでの状況の多くを想起させる」と説明した。

マイナード氏は高リスク資産の値上がりによそにデフォルトが増加している状況を指摘。また、「B B B」格付けの債券にはさらなる格下げのリスクがあるとあらためて警告した。

このほか、グッゲンハイムの債券担当C I O、アン・ウォルシュ氏はインタビューで、米経済の15%は既にリセッション入りしていると指摘。米金融当局による市場への流動性供給が「ゾンビ企業」を生み出していると述べた。

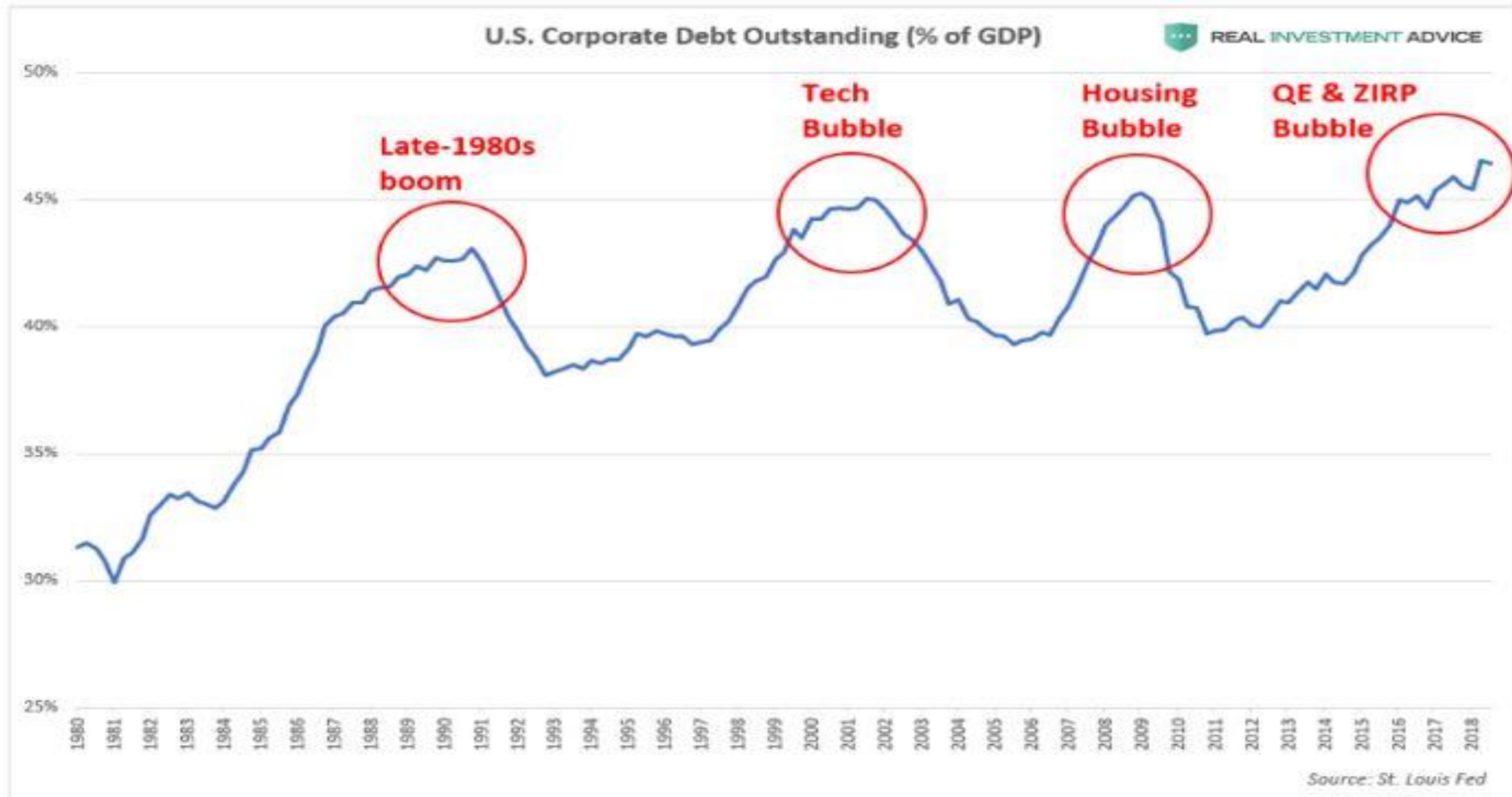
**次のリセッションは前回ほど深刻にならないだろうが長期化する可能性はある。**

**次のリセッションは前回ほど深刻にならないだろうが、通常より長期化する可能性はある。国内外の政策当局が景気後退に立ち向かう手段が限られているからだ。**

**企業の債務比率が高く、また「大規模なジャンク転落」が発生する可能性が高いため、クレジット市場は通常よりも大きな打撃を受ける可能性がある**

**現在の高いバリュエーションのため、株式相場は40～50%下落し得る  
リセッションは来年前半に始まる可能性もあるが、米金融当局のハト派  
転換で現在の成長サイクルが延びる公算もある。**

# 米国の社債はGDPの46%を超えて過去最高を記録



出所 : <https://realinvestmentadvice.com/janet-yellen-suggests-strengthening-the-fed-put/>

# アマゾン（週足）と逆張りシグナル



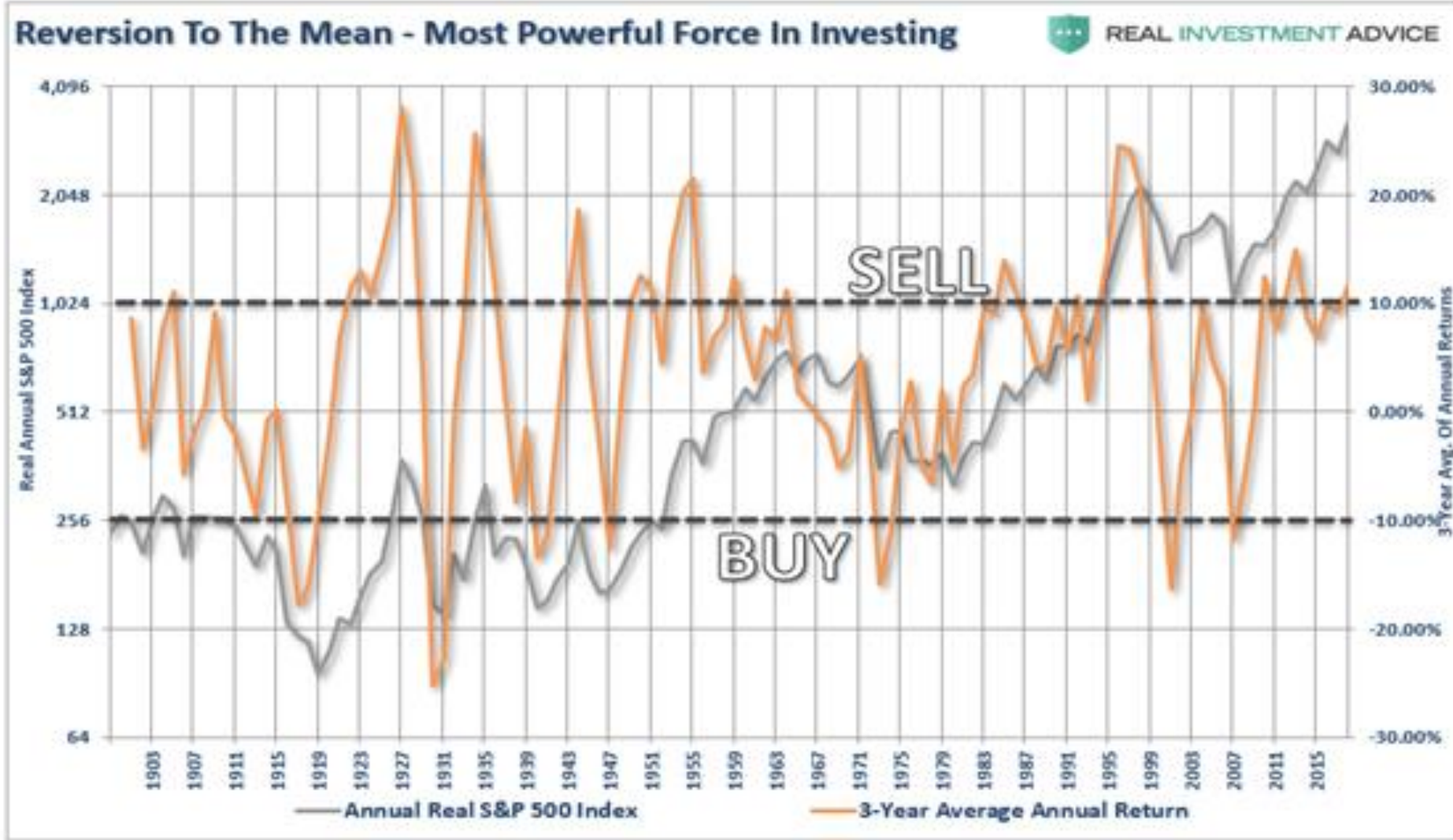
出所：筆者作成

# ゴールド先物（日足）と逆張りシグナル



出所：筆者作成

# S&P500の年足チャート（グレーの線）と、3年間の平均リターン（オレンジの線）



出所：ゼロヘッジ



# ブログ『石原順の日々の泡』

<https://ishiharajun.wordpress.com/>

石原順の日々の泡  
FX・株式・債券・先物市場分析

おすすめ

石原順（西山孝四郎）の出演番組・メルマガ・DVD・書籍

石原順のメルマガ『マーケットの極意』



<https://www.tradersshop.com/bin/showprod?a=15686&c=2011354800008>